

KONSTSÄLLSKAPET

JUBILEUMSSKRIFT 35 år

129/150

konsterna

Svart kolfiber, grå betong eller poröst vitt papper. Det är några av de material Lars Englund använder sig av i sin konst. Ett helt hus kan gå i grå vågor som Televerket i Örebro eller en stor skulptur vara utförd i genomskinligt plastmaterial som i "Rymdbärverk II" på Moderna museet 2005, ett svävande stort moln. Ibland hänger skulpturerna från taket eller står "Stabiler" stadigt och bredbent på golvet. Svarta eller illande gröna eller orange samspelar de med rummen och markerar riktningar. Konstsällskapets blad,präglat och ipräglingen tryckt med svärta, ser ut att hänga likt en skulptur, en sfär. Kan jag kanske snurra på den? Finns det en bestämd utgångspunkt, riktning runt den abstrakta formen?

"Det kränger hit och dit. Det är små detaljer, möten mellan olika material eller hur skruvar skall fästas, hur listsystem låser och bär. De blir till mönster, planer för trädgårdsanläggningar, arkitektur, scheman för elöverföring, eller planer för gatunät med ett centrum för strålande boulevarder. Lars Englund visar att noggranna teknik- och materialbeskrivningar kan vara lekfulla och till och med sinnligt lustfyllda. Råa material från industriell tillverkning som plast, gummi, betong, maskinfilt och olika metaller förmerar sig, växer som celler till konglomerat av stor skönhet. Det oorganiska får organiska och sensuella uttryck.

Det finns beröringspunkter med den internationella minimalismen, men Lars Englunds grundformer ordnade i långa serier klår det mesta. Kanske kan den islamska ornamentikens upprepningar, flätande och sammanhållande slingor ha inspirerat? Den islamska geometriseringen bygger på en rörelse bort från och in mot centrum. Man startar i en punkt och rör sig i en böjd linje och återvänder till begynnelsepunkten, den böjda linjen ändrar hela tiden riktning och hejdar tidens lopp samtidigt som den i nuet bär framtiden." Så skrev jag om "Rymdbärverk" i en bok om konsten i Flemingsberg, 2007.

Mailis Stensman / MS

KONSTSÄLLSKAPET



FÖRORD

FÖR 35 ÅR SEDAN bildades Konstskällskapet, en vänförening som var knuten till Galleri Boj. Galleriet hade en trogen besöksgrupp. Denna besöksgrupp kom från olika kreativa yrken. Men det fanns också en stor del som bara gillade konst.

Galleri Boj inbjöd till konstnärssamtal med den utställande konstnären. Dessa konstnärssamtal var alltid en fredagskväll före vernissage. Det blev många goda samtal mellan konstnär och besökare. Framför allt samtalen mellan besökarna var värdefulla.

Tanken väcktes hos några av besökarna om att bilda en konstförening knuten till galleriet. Nu blev det inte en konstförening utan ett Konstskällskap.

Stadgar för Konstskällskapet skrevs och en styrelse blev vald. En skälig medlemsavgift fastställdes.

Konstskällskapets roll skulle bli att väcka, underhålla och utbreda intresset för konst. I detta syfte vill Konstskällskapet

- *Ta fram årets konstverk som delas ut till medlemmarna*
- *Ordna ateljébesök, museibesök, konst- och kulturreSOR för medlemmarna*
- *Utse stipendiater*

Vad som särskilt skiljer Konstskällskapet åt från konstföreningar är just stipendierna. Överskottet från verksamheten har gjort det möjligt att dela ut stipendier till olika konstnärer under åren.

Tre gallerier har genom åren bidragit på olika sätt till verksamheten: Galleri Boj, Galleri Embla samt Galleri Hera.

Flera enskilda medlemmar har på olika sätt bidragit till styrelsens arbete och Konstskällskapets sammanhållning och gemenskap genom

åren. Hit hör till exempel Bengt och Vera Hidemark. De var i många år inspiratörer till olika resor och arbete i styrelsen.

En person som särskilt bör nämnas är Caj Ernell. Han kom att engagera sig starkt i Konstsfällskapets verksamhet och var ledamot i styrelsen under ett flertal år.

Stockholm i oktober 2023

Redaktionsgruppen





ÅRET VAR 1981. Jag var anställd vid Byggnadsstyrelsens administrativa avdelning som intendent för Sverigehuset där jag bland annat ansvarade för utställningsverksamheten. Parallellt drev jag tillsammans med min kompanjon Göran Mårds företaget Bellmansmiljö som tillverkade och sålde klassiska mässingslyktor som jag ritat. Verksamheten var framgångsrik men det blev med tiden alltmer slit-samt med både företaget och ett heltidsarbete. Jag valde till slut att sälja min andel i företaget.

En tid därefter fick jag veta att en lokal nära min bostad på Bellmansgatan 8 var till salu. Lokalen var idealisk som liten gallerilokal och läget, Hornsgatan 42 på Hornsgatsspuckeln, var perfekt. Jag beslöt mig för att köpa lokalen och förverkliga min dröm om ett konstgalleri. Mitt konstintresse hade jag fått av min vän Nils Åman, som köpte in konst för Handelsbanken och grundade Handelsbankens Konstförening. Han hade tagit med mig på många vernissager och jag hade även fått hjälpa till att hänga konstutställningar i Handelsbankens lokaler. Då jag själv saknade konstutbildning frågade jag min vän Staffan Carlén, som då var utställningsproducent vid Riksutställningar, om han ville bli min partner, vilket han var positiv till. Staffan hade ett brett nätverk av konstnärer och hade bland annat producerat vandringsutställningen Hos Petra.

Många av de konstnärer som ställt ut på den legendariska konstsalongen Hos Petra var då på 1980-talet landets tongivande. Staffan bad Petra att komma till Galleri Boj på söndagar för att möta de som ställt ut på hennes forna salong som Petra lagt ner av åldersskäl. Flera av hennes adepter var nu dessutom konstinköpare för stat, landsting och kommun. Galleriet fick på så sätt god uppmärksamhet och en bra start.

Redan efter något år måste Staffan Carlén lämna galleriets verksamhet då han fått tjänsten som intendent för Millesgården, vilket inte gick att förena med engagemang i ett privat konstgalleri. Själv hade jag en överenskommelse i min statliga heltidstjänst om att få ägna mig åt galleriet på min fritid. Detta var möjligt genom de konst-kunniga medarbetare som bemannade galleriet under vardagar: Marie-Louise af Klint (tidigare på Galleri Doktor Glas), konstvetaren Margit Svedberg samt Ulla Gyllensvärd (tidigare sekreterare vid Statens konstråd). Därutöver blev konstnären Henrik Allert min rådgivare och diskussionspartner efter att Staffan Carlén lämnat galleriet.

Alla konstnärskontakter genom Staffan och Petra tillsammans med mitt eget kontaktnät av designers, formgivare och arkitekter lade grunden för en intressant utställningsverksamhet som kröntes år 1986. Galleri Boj utsågs detta år till ett av Sveriges 10 mest intressanta konstgallerier av chefer från landets konstmuseer och konsthallar. Efter det blev jag invald i Galleriförbundets styrelse. Där tog Peter Dahl och jag initiativet till standardavtal med konstnärer samt en etisk kommitté för konstnärer som ansåg sig missgynnade i utställningssammanhang av Galleriförbundets medlemmar.

Vänföreningen Konstsällskapet som galleriet fick i present på 5-årsdagen 1987 kom att betyda mycket för Galleriets goda renommé. 1990 blev jag pappa och insåg att det var omöjligt att klara av samtidigt med galleriet och min heltidstjänst på Sverigehuset. Vladimira (Mira) Kramsova var min arbetskarat på Sverigehuset och en trogen besökare på galleriet. Jag frågade Mira om hon ville ta över galleriet. Mira var positiv till det och vi skötte galleriet tillsammans under en tid. Vid övertagandet bytte Mira galleriets namn till Embla och tog över mitt engagemang i Konstsällskapet. Mitt engagemang i Konstsällskapet inleddes på nytt 2022 då jag tackade ja till att ingå i styrelsen.

August Boj

KONSTSÄLLSKAPETS LOGOTYP

2021 ANORDNADE Konstsällskapet, på och i samarbete med, Galleri Hera en utställning med i första hand grafiska blad ur Konstsällskapets kollektion.

Det var första gången som Konstsällskapet vände sig till en bred allmänhet och inte endast till medlemmarna.

Ett initiativ togs då att utarbeta en logotyp för Konstsällskapet.

Höga krav ställdes på utförande av färg och form och Mikael Jacobsson, grafisk formgivare och konstnär, anlätades.

Barbro Fägerblad och Harriet Deger

MIKAEL JACOBSSON är utbildad på Konstfack och med mångårig erfarenhet som grafisk formgivare bland annat verksam på designbyrån Amigos Design som han drev i 20 år. Sedan 2004 även verksam som konstnär knuten till galleri Hera, Stockholm och galleri Freitag 18.30 i Aachen, Tyskland.





Medarbetaren Ulla Gyllensvärd
på Galleri Boj med konstnären
Henrik Allert.

KONSTSÄLLSKAPET BILDAS

TROTS STORA OLIKHETER har min bror och jag alltid följt varandras förehavanden genom livet. August är utrustad med en fantasi och djärvhet utöver det vanliga och det har fört honom in på en mångskiftande levnads- och yrkesbana. Ändå blev jag överraskad när han ville starta konstgalleri. Fanns det inte gott om gallerier på stan och krävdes det inte ganska sofistikerad kunskap för att driva galleri med framgång?

Tursamt nog fanns en liten lokal på Hornsgatan 42 som August omvandlade till ett riktigt fint galleri. Visserligen ett av de minsta men – skulle det visa sig – fullt av möjligheter.

När verksamheten började komma igång mobiliserades våra sociala nätverk. Flera av de återkommande besökarna var formgivare, arkitekter, konstvetare, konstskribenter och en och annan konstsamlare. Och så – förstås – konstnärerna och deras och våra egna vänner. Galleriet fick en trogen krets av besökare. Vernissagefester ordnades ofta i Augusts bostad i ett av tornen på Mariaberget nära galleriet och det utvecklades en glad och livlig gemenskap kring Galleri Boj.

KONSTSÄLLSKAPET FÖDS

En ljum augustikväll i början av 80-talet åt jag middag med konstnären Henrik Allert på Stortorgskällaren i Gamla stan. Vi kom att tala om Galleri Boj, hur populärt det blivit, hur man numera alltid kunde träffa nya och gamla vänner på vernissagerna. Att den sociala aspekten kommit att bli nästan lika viktig som det konstnärliga innehållet.

Vi frågade oss hur vi besökare, inte bara som kunder, skulle kunna ge något tillbaka för att stödja konstnärerna och galleriverksamheten. Kunde ett galleri ha en vänförening? Det hade vi aldrig hört

talas om, men varför inte? Kanske ett annat slags konstförening än de vi stött på i anslutning till arbetsplatser. Vår diskussion livades av mat och vin och efter en stund var vi övertygade om att detta var en lysande idé. Men yran var inte snurrigare än att vi begrep att vi borde samråda med fler.

I galleriets krets fanns vid den här tiden en person vars omdöme vi litade bergfast på, arkitekturprofessorn vid kth, slottsarkitekten Sven Silow. Han skulle säkert ge oss ett strängt men rättvist utlåtande över idén. Detta var lördag kväll. Vi ringde Sven och han föreslog att vi skulle komma ut till honom på "Borgen" vid Skurusundet redan nästa dag. Där blev förslaget positivt mottaget och så följde ett livligt och fantasifullt samtal om allt vad ett blivande Konstsällskap skulle kunna hitta på. Det skulle kunna bli en bra present till galleriet som just skulle fylla fem år.

Det återstod att undersöka hur övriga i kretsen kring galleriet såg på en sådan förening och det visade sig att förslaget mötte gott gensvar. Bland galleriets trogna besökare fanns goda krafter som kunde bemanna en styrelse, och den 26 augusti 1987 etablerades Konstsällskapet vid ett möte på Bellmansgatan 8, 4 tr. I den första styrelsen ingick Sven Silow, Mailis Stensman, August Boj, Eva Sundberg, Henrik Allert och Olle Holm. Arne Olovson och jag var suppleanter och revisorer var Lars Olof Ekeberg och Peter Olofson. Grunden var lagd för ett sällskap som har visat sig livskraftigt.

Gunn Johansson

GALLERI EMBLA

JAG KÖPTE IN MIG i Galleri Boj i början av 90-talet. Då fanns Marie-Louise af Klint och Margit Svedberg som två kompetenta medarbetare. Jag hade ju ett heltidsarbete på ett dataserviceföretag. Men under helgerna var jag på Galleriet. Konstnären Dan Sundberg var min läromästare när det gällde att hänga konsten.

Redan initialt föreslog Margit att jag borde byta namn på galleriet. Mängder av namn kastades fram. Men så drog jag mig till minnes att jag under Konstsällskapets resa till Island fått rida på en Islandshäst vid namn Embla, och så kom det sig att galleriet fick bära det fornnordiska namnet för den första kvinnan.

Konstsällskapet kom att följa med in i Galleri Emblas regi. Några av de tidigare medlemmarna lämnade vid namnbytet. År 1994 kom Pia Toftenius in i mitt och Galleri Emblas liv. Genom henne fick Konstsällskapet många nya och yngre medlemmar som var trogna galleriet.

Förhandsvisningar för Konstsällskapets medlemmar på fredagarna före vernissagen, då alltid den utställande konstnären var närvarande, var höjdpunkten för mig som gallerist. Konstsällskapets framtagande av årets blad var alltid lika spännande. Vilka fantastiska konstnärer vi lyckats få att göra ett specifikt verk för oss. Engagemanget från Konstsällskapets medlemmar var stort och många deltog hängivet vid såväl konstnärsbesök som resor.

2006 lämnade jag Stockholm för Gotland, och blev så glad över att Harriet på Hera öppnade upp för Konstsällskapet.

Mira Kramsova, Gotland 2023



GALLERI HERA STARTADE i september 1990 och etablerades liksom Galleri Boj och Galleri Embla på Hornsgataspuckeln i Stockholm. Förutom att visa konstutställningar har lokalen varit en mötesplats för olika föreningar och kulturella event. Så det kändes helt naturligt att svara ja på Konstsjällskapetets fråga om vi ville ta över stafettpippen efter Galleri Embla. Många av medlemmarna hade vi redan lärt känna som återkommande besökare på Hera.

Det har varit många trivsamma möten, mingelkvällar och förhandsvisningar med Konstsjällskapet på Galleri Hera. Allt från årsmöten till konstnärsträffar under avspända former som givit en inblick i allt från idéer till den konstnärliga processen och det slutliga verket. Det uppriktiga intresset och den feedback de fått av Konstsjällskapetets medlemmar har verkligen uppskattats. "Bästa tänkbara konstpublik" har getts av både svenska och internationella konstnärer.

Man lär känna varandra i en förening som Konstsjällskapet. Goda relationer har odlats som under åren också lett till vänskapsband.

Harriet och Anders Deger

ATELJÉBESÖK

KONSTSÄLLSKAPET STÅR NÄRA och värnar om konstnärerna och ateljébesöken har stor betydelse. Här är korta beskrivningar av ett par sådana besök samt en lista på ytterligare några.

Birgit Broms har gjort ett grafiskt blad till Konstsfällskapet och vid besöket i hennes ateljé/bostad berättade hon om sin fascination för rörelse och ljus. Birgits motivkrets var begränsad och man förknippar henne med båtar, skridskoåkare och hus men också starka porträtt. Hon berättade hur hon utforskar själva rörelsen och därför återkommer till samma motiv.

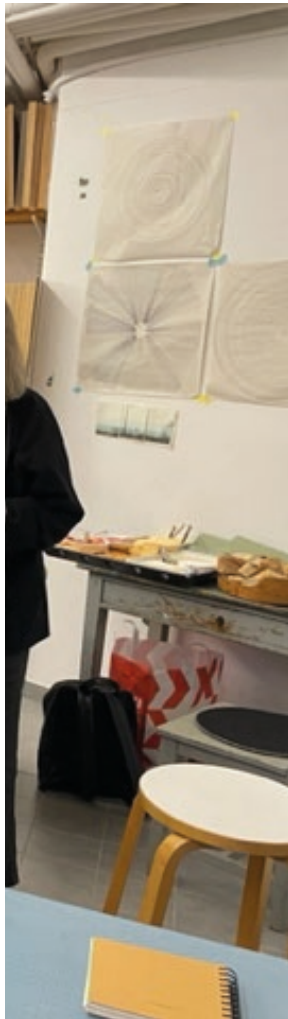
Berta Hansson, framstående impressionist och medlem i sällskapet, mötte vi i ateljén i Konstnärshuset. Hon berättade om sitt liv och kontakt med konstnärerna Vera Nilsson och Siri Derkert. Hennes intresse för barns villkor och en vistelse i Sydafrika speglas i hennes konst. När vi besökte henne var hon nästan blind varför hennes sista tavlor var stora svarta fåglar.

Åke Axelsson, inredningsarkitekt och möbeldesigner, bjöd in till Vaxholm. I ateljén hänger exempel på alla hans stolar i taket. Vid samtalet framgick hur otroligt kvalitetsmedveten Åke är. Han har ett långsiktigt perspektiv och månar om omsorg och hållbar utveckling. Hans stolar och inredningar berör och vi har alla suttit på någon av hans stolar.

Mats Lundquist



Besök i Jenny Olssons Grafikverkstad. Jenny är konstnär och huvudlärare i grafik på Kungl. Konsthögskolan i Stockholm.



En glad Hasse Lindroth tar emot Konstföreningens stipendium.

KONSTSÄLLSKAPETS RESOR

EN VIKTIG DEL i konstsällskapets verksamhet är att arrangera och genomföra studieresor med både roligt och intressant innehåll. Det ger entré till många unika ställen oftast under ledning av duktiga och kunniga guider. Resorna innebär också en trevlig och fördjupad samvaro bland medlemmarna med både konstupplevelser, samtal, utflykter och roliga matställen.

Här beskrivs några resor i korthet och en lista med alla andra resor.

BILBAO 1997

Det nya Guggenheimmuseet i Bilbao var ett givet besöksmål. Denna osannolika skapelse i den tidigare så ökända och smutsiga staden är ritad av arkitekten Frank Gehry. Den komplexa byggnaden, klädd i titanplåt, är i sig en skulptur där den ljusreflekterande ytan ständigt skiftar beroende på väder och vind. Vid entrén möter Jeff Koons färgstarka blomsterhund som kontrasterar mot Gehrys byggnad. Museets samlingar av modern konst är imponerande inte minst Richard Serras skulpturinstallation "the Matter of Time". Vi gjorde en utflykt med Bilbaos tunnelbana med sina spektakulära stationer och entréer ritade 1995 av Norman Foster och såg också Eduardo Chilladas skulpturer El Peine del Viento (Vindens kam) som är förankrade i en klippa vid havet i La Concha Bay.

SCHWEIZ 1999

Konstsällskapet inbjöds att besöka det nyskapande möbel- och designföretaget Vitra, med huvudkontor i Basel och tillverkningen i Weil am Rhein på den tyska sidan av floden Rhein. "Fabriksområdet" är ett stort parkområde med byggnader ritade av världsberömda arkitekter, till exempel verkstäder av Nicholas Grimshaw

och Alvaro Siza, en sakralt vacker konferensbyggnad i betong av Tadao Ando, designmuseum av Frank Gehry. Vi fick en specialvisning av Zaha Hadids först uppförda byggnad i världen, en spektakulär brandstation (numera museum). Under senare år har området utökats med byggnader av Renzo Piano, Jasper Morrison, Herzog & de Meuron med flera. I Zürich, där vi bodde, såg vi Le Corbusiers paviljong vid Zürichsjön. Den var i början på 1960-talet ursprungligen tänkt att bli ett konstgalleri vid Norr Mälarstrand i Stockholm. Men Skönhetsrådet tackade nej till förslaget! I Kunsthalle Zürich såg vi bland annat Monets Waterlilies.

NEW YORK 2005

Flygen från Arlanda var trasiga så resgruppen delades upp på olika flyg (Amsterdam-gruppen kompenserades med business class och fri champagne, Parisgruppen försenades kraftigt av snöstorm). Konstnärsbesök hos Siri Berg, abstrakt konstnär och lärare på Parson School of design, representerad på Moderna Museet i Stockholm. Besök på MOMA museum för modern konst och Guggenheimmuseet ritat av Frank Lloyd Wright på 1950-talet. Vi såg även Whitney Museum of Modern Art med en enorm samling av modern amerikansk konst. Museet låg då i en brutalistisk byggnad ritad av Marcel Breuer 1966 (museet invigde 2015 en ny enorm byggnad ritad av Renzo Piano). Vi besökte Tiffany och vännen Ann-Mari Fors, chef för Tiffanys silveravdelning, och bjöds även in för en drink i hennes danskinspirerade 50-talshem på Manhattan. New York lockade Konstsförbundet även till jazzklubb, operabesök och nattklubb med dans.



LISTA PÅ ÖVRIGA RESOR SAMT EXEMPEL PÅ VAD VI SÅG

- London 1987 galleri Saga med vernissage av Allerts konst, Tate Gallery.
- Västergötland 1988 Henrik Allerts ateljé, Stola herrgård, en karolinergård med bevarad rokokointeriör.
- Island 1989 Performancekonstnären Ragnar Kjartansson, naturupplevelser.
- Venedig 1990 Sven Silow berättade om konsten i Venedigs kyrkor, Anne Marie Rådström om Venedigs musik och teater och Bengt Hidemark om Venedigs vattenreglering.
- Helsingfors 1998 Eliel Saarinsens hem i Kyrkslätt, Finlandiahuset av Alvar Aalto, Atenum.



Skottland 2001 (Edinburgh och Glasgow) New Town i Edinburgh med bevarad georgiansk (1720-1830) byggnadsstil, Museum of modern Art i Edinburgh, The Glasgow School of Art (art nouveau-arkitektur).

Prag 2002 Strahov klostrets barockbibliotek, Mucha Museum, det dansande huset ritat av Vlado Milunic´ och Frank Gehry 1996.

Barcelona 2003 Gaudí-husen Plàcid Guillem Gaudí, casa Milà, casa Batlló, MACBA Barcelonas moderna museum ritat av Richard Meier.

Berlin 2011 Jüdisches Museum ritat av Daniel Libeskind, Konzerthaus Berlin ritat av Hans Scharoun, Hamburger Bahnhof – nationalgalleri för nutidskonst.



KONSTVERKEN

LENA CRONQVIST

”Jag är ganska fantasilös egentligen, jag återanvänder väldigt mycket”, säger Lena Cronqvist i en intervju. Det kan kanske stämma. Men absolut inte fantasilös! Men det finns naturligtvis mängder av variationer, glidningar åt olika håll. Lena Cronqvists bildvärld bottnar i den egna, den privata hemmiljön i ett borgerligt hem i Karlstad och ett liv med författaren Göran Tunström, som avled 2000. Föräldrar, syskon och inte minst hon själv agerar och dramatiseras åt det allmänmänskliga. Men också mot kunskaper om en komplicerad omvärlds grymheter. Vi känner igen. Hon undersöker den kvinnliga blicken och den kan vara intensivt avslöjande. Vem före henne har skapat sådana kraftfält med sådan integritet? Två doktorsavhandlingar har lagts fram, böcker skrivits och utställningar gjorts. Man skulle nog kunna säga att hon är en av den samtida konstens mest betydande konstnärer. ”Hon är stor! Hon är som Munch!” Så skrev en författare som mötte ett skri.

Konstsällskapets båda grafiska blad ”Flicka med guldfisk” visar en flicka med en glasglob med vatten framför ansiktet. En fisk simmar. Men kan den simma fritt? Blir den uppäten? Eller är det bara en slinkig godisfisk av gelé?

”Lena Cronqvist har gått sin egen väg. Kanske just därför har detta egensinniga konstnärskap haft en enorm betydelse för en yngre generation konstnärer. Genom Cronqvist blev det plötsligt tillåtet att måla stort och privat, att stiga ned i grumliga vatten och i borgerlig förljugenhet, att blotta egen nakenhet, att måla sorg.” Så skrev Mårten Castenfors i katalogen till den stora utställningen på Liljevalchs konsthall.

Mailis Stensman / MS



En gång för länge sedan hade jag bestämt mig för en utställning med Marie-Louise Ekman. Jag var intendent på Krognoshuset i Lund. Hon svarade ja och jag mötte henne en tidig lördag vid tåget. Det var en av hennes allra första separatutställningar. Det var vernissage några timmar senare. Affischen med en stor röd mun som räcker ut tungan var placerad lite runt om i Lund till en dels förtjusning. En del för-fasade sig. Affischen var jättefin, så fin att den hängde på viktig plats på hennes stora separatutställning på Moderna museet 2017 bredvid "Fiskbullar i hummersås", en textil från 1968. Men hon hade stavat Krognoshuset lite fel. Det blev tyvärr Kronohuset.

Aldrig har jag arbetat tillsammans med en konstnär som så effektivt och målmedvetet byggt upp en utställning. Vi var klara en kvart före vernissagetiden. Dörren ställdes på glänt. Men ser man på hennes cv, den ligger på nätet, så förstår man nödvändigheten av sådan strategi. Hon har gjort filmer, skapat skulpturer, varit rektor för Konsthögskolan, chef för Dramaten....

Marie-Louise Ekman har utfört en mängd grafiska blad i olika tekniker. Konstsförbundet's blad är utfört i en snabb teknik, färgserigrafik på tunt japanpapper, och det är mycket bus som fyller bildytan. Mycket bus fyller också en serie på tjugo litografier "Monument" tidigare målningar på samma tema. Olle Baertling lär inte ha blivit så glad.

"Alla verk i serien 'Monument' har Olle Baertlings motiv som bakgrund. Så placerade jag helt enkelt mina egna figurer, som Picassos damer och mina egna barn i form av fåglar, på podier i målningarna. Blir något placerat på ett podium blir det på något sätt förstelnat till en skulptur. Som ett minne av en förgången tid."

Så skriver Marie-Louise Ekman själv i en text om en svit fina rackartyg. Ett riktigt monument utför hon 2002 till Dramaten. Det är utfört i brons och föreställer skådespelaren Margareta Krook. Klappar man hennes kind, den är blank av klappar, känner man värmen. Den är varm!

MS



M.L. Ekman
1997 73/175

Med en fritt svävande gloria i rött svingar poeten Paul Andersson sin trollstav. Han trollade nästan bort sig själv ur litteraturhistorien efter 1950-talets i snabb takt ha publicerat fyra diktsamlingar. Han sågs då som ett geni. Han flyttade utomlands och försvann från den svenska litterära scenen. Jag gissar att Erik Dietman mötte honom i Paris dit han flytt från Småland. Men efter senare återutgivning- ar återuppstår intresset för Paul Anderssons poesi och han kallas ibland en svensk Rimbaud. Hans samlade dikter "Ett andetag djupt är livet" utkom 1991.

Erik Dietman är skulptör, målare, tecknare och grafiker. Han leker med form och med språk på ett sätt som skapar dubbeltydligheter. Det finns mycket bus i hans konst och det finns närhet till Flexus- rörelsen och i botten studier av Marcel Duchamp och Dada. Det är klart att han då på 1950-talet var tvungen att fly bibelbältet i Småland. Och det gjorde han tidigt. Men han återkom med många utställningar runt om i landet och han blev professor vid Kungl. Konsthögskolan i Stockholm och därtill professor vid Académie des Beaux-Art i Paris. Moderna museet i Stockholm gjorde en separat- utställning med honom 1987 som visades internationellt. Han klädde in sina skulpturer helt med plåster och göt stora skulpturer i brons och sent i livet gjorde han praktfulla och roliga glasskulptu- rer likt skånska spettekakor. Han ställde ut dem stort på Louvren och på Nationalmuseum i Stockholm. Månadsjournalen bjöd mig till Paris för att se och skriva om detta märkliga. Jag åkte, jag skrev road och ville träffa konstnären. Han kom och hämtade mig i en grön Jaguar och vi två smålänningar pratade i hans stora ateljé full med stora skulpturer. Vi talade då speciellt om konst utförd av glas vid Cirva i Marseille. Han övergick senare till att utföra några verk i Glasriket i Småland!

MS



"POETEN PAUL ANDERSSON TROLLAR"

15/150

Car Dittman

JENS FÄNGE

”När jag målade på duk använde jag ofta små teckningar som jag tejpade på underlaget för att testa olika kompositioner. Jag provade att såga ut figurer i masonit och fästa dem på målningen. Sedan var det som om arbetet bara kunde fortsätta utanför målningens ramar. Ganska sömlöst gick det att tillämpa samma idé eller metod i hela rummet och att använda själva väggen som målarduk. De ursprungliga platta målningarna blev plötsligt delar i ett större motiv.”

Jens Fänge berättar själv om hur hans bildvärld växer fram och breder ut sig. Över den vilar en lätt surrealistisk atomsfär. Han är född i Göteborg och har gått i konstskolan där. Då tror man att han skall omfatta den expressiva färgmystiken från Göteborgskoloristerna. Men nej här är det eftertänksamheten, de precisa linjerna, antydningarna som gäller. Mystiken i den växt som spirar från figurens pannlock, den mycket röda näsan, det vita lilla arket framför det vänstra ögat och den form som man först tror är en hand. Men vad är det? Ett ornament? Måste jag veta det? Nej! Mönstret i klädnaden känner jag igen från målningar han utfört sedan han debuterade i mitten av 1990-talet.

Jens Fänges bildvärld förmedlar till oss stämningar med lätt elegans så långt från det som är eller var det expressiva i Göteborg. Han tillhör det så kallat nyfigurativa måleriet och han är ledamot av Kungl. Konstakademin.

Men hans scenrum kan vara befolkat av dandyliknande poser och med popkonstens rekvisita eller populärkulturens referenser. Han gjorde en gång en stor utställning på Bonniers konsthall med namnet ”Drömmare”.

MS



19/25

Tom Peck

En monter på Prins Eugens Waldemarsudde våren och sommaren 2020 visade fyra skålar. Shoji Hamada, Ann-Sofie Gelfius, Wilhelm Kåge och Gunnar Nylund hade utfört dem. ”Stilla skönhet” hette utställningen och Nationalmuseum hade gjort urvalet, en visade den japanske krukmakaren Hamada med stort internationellt inflytande på ateljékeramiken under 1900-talet, Kåge med Gustavsbergs Porslinsfabrik som bas under lång tid, Nylund med Rörstrand och Gelfius som representant för den fria svenska ateljékeramiken. På så sätt fångades historien in och det väsentliga, lerans urform.

”Skålen, käriformen och strävan efter det enkla, självklara ligger som grund för allt mitt arbete och drejningen tillhör höjdpunkterna i mitt arbete som mest består av unika bruksföremål. Den runda formen uppstår i mötet mellan händerna, leran och den snurrande drejskivan. De ovala formerna är först drejade och sedan bearbetade för hand och här får jag möjlighet att få fram andra ytstrukturer hos leran. Hänsynen till brukandet kan då komma lite i andra hand. Jag arbetar med olika stengodsmassor och porslin.”

Tunt och skickligt drejas stengodset som oftast får mattsvart glasyr. Men en ljus engobe kan finnas och den kan vara infärgad med olika metalloxider som järn, kobolt eller kopparoxid. Det finns en rofylld koncentration över dessa urformer med vibrationer av immateriella kvaliteter. Konstsällskapets årliga ”grafiska blad” blev naturligt en drejad käriform med tunn kant av platina. För att alla skulle få sin skål drejade Ann-Sofie Gelfius beundransvärt 150 exemplar!

”Jag är medlem i Kaolin sedan starten 1978 och den kooperativa arbetsformen passar mig bra. På Hornsgatspuckeln har vi vår butik och utställningslokal ibland med internationella gäster, gärna danska keramiker.”

MS



Kring 1980 fick Lars Millhagen ett uppdrag att utföra ett konstverk till en viktig vägg i Regeringskansliet, Rosenbad. Han skissade ambitiöst och visade i modell hur verket skulle se ut. Kungl. Byggnadsstyrelsen ville inte. Då hängde det på brukarparten. Då gör jag en utställning med samtliga konstverk, förstod att jag skulle vara lite extra försiktig med Millhagens verk. Jag arbetade vid den tiden på Statens konstråd.

In kommer statsministern – det var Fälldin – och han visade med tydlighet vad han tyckte. Han blängde ilsket på mig. Då var det väl klippt. Statens konstråd hade som regel att inte teckna kontrakt med konstnären utan positiv reaktion från brukarparterna.

Men Justitiedepartementet skulle också in i Rosenbad! Jag upptäckte till min glädje att bland dem fanns konstintresse. De skrev ett jättefint brev om hur de såg fram emot att få se detta konstverk i Rosenbad. Så kom en relief i trä med dominant teckning i rödkrita till Rosenbad!

”Rödkritan har sedan renässansen använts av många... Leonardo da Vinci utförde flera av sina ’monumentala’ idéer enbart som teckning i rödkrita. Rödkritan är på det sättet ett material som antyder det otroliga... imaginära och poetiska rum.”

Så skrev Lars Millhagen om verket i Rosenbad. Det var senare han ombads göra ett grafiskt blad till Konstsällskapet. Det blev rött som rödkrita och det trycktes på Österlen nära hans lantställe i Maglehem. Glad, kommer jag ihåg, han berättade om att han cyklade till tryckaren och gjorde vårt blad både där den röda linjen, konturen bygger upp bilden med de måleriska partierna, till en abstrakt bild som i sig har en båtform. Han visste sin situation och vilken bild han valt.

MS



På Nationalmuseum finns tre figurer 26 cm höga. De är gjutna i porslin och målade på olika sätt. Alla tre visar kvinnor som dammsuger med lite gammaldags runda maskiner och det är Gittan Jönsson som gjort dem för drygt ett decennium sedan.

Tio år senare förvärvade även Moderna museet en dammsugande kvinna och på Marabou konsthall i Sundbyberg drog en hel armada fram. Ropande tog de hjälp av diktcitat från Sonja Åkesson "Vara vit mans slav". Vad dammsuger alla dessa vita porslinskvinnor, vad vill de? På utställningen på Konstakademin hade alla de arton kvinnorna sålt slut första dan.

"Egentligen känner jag att man borde sluta vara konstnär och agera istället, för läget med klimathotet är så allvarligt. Men jag kan ju inget annat. Och kanske kan jag nå ut med dessa frågor när jag bearbetar dem i mina bilder? Det finns möjligheter för konsten att spela roll. Kulturella uttryck har stor makt och kraft." Så konstaterar Gittan Jönsson i en intervju och fortsätter. "Livet självt inspirerar mig. Vad det är att vara människa. Att finnas till på en viss plats i världen. Jag försöker formulera mötet mellan det inre jaget och det yttre, samhället runtomkring mig i bild. Kulturupplevelser är ett viktigt stoff i min process, alltså musik, klassisk såväl som experimentell, opera och jazz. Att möta samtidskonst såväl som historiska verk. Teater och film, ja allt som ger nya vinklar på vad det är att leva NU."

"Med rötter i 70-talets kvinnorörelse är hon en viktig ledstjärna för generationer av efterföljande", skriver Konstnärsnämnden och tilldelar henne sitt stora pris. Vi gratulerar Gittan Jönsson! Samtidigt som boken "Panik i brevlådan" full med serieteckningar utkommer och jag letar efter var målningen "Diskkasterskan" från debututställningen 1978 finns.

MS



Sisyfos agitato 66/150 litografi

Gilman Jön - 14

Lennart Rodhe utförde Konstsällskapets allra första grafiska blad. Formatet är ganska litet, men kraften i bilden "Glänta" är stor. Det bygger på studier av naturen i Flivik nära Oskarshamn eller den starka solens spel i lövverket i södra Frankrike. Många av hans verk handlar om iakttagelser av vegetation, av löv i sol och i skugga, det som är bakom och det som är framför, det som gömmer sig. Vips byter de plats! Det som är framför är bakom. Det blir en märklig rörelse i bilden, ett bilddjup uppstår. Bilden blir aktiv i alla sina delar. Det är det bildspelet som är så typiskt för Rodhe. Hans stora offentliga arbeten från 1950-talets början, som till exempel den stora väggen i Posthuset i Östersund, handlar om den rörelsen, spiralen. "Paket i långa banor" hör till vår konsthistorias viktiga väggar. Rodhe är en mästare!

I det moriska Andalusien inspireras han av ornamentiken i det medeltida Alhambra, i Lejongården. Han skapar mönsterbilder med rapporteringar åt alla håll, även spegelvänt. Funnes ett Nobelpris i mönsterteckning borde det ges till Lennart Rodhe. Hans grafiska produktion är rik och hans skisser till mönster gigantisk. Han skapar mönster på tyg och på mattor. "Shiva" meter efter meter tryckt på sammet blev till praktfulla ridåer.

Till Thielska galleriet gör han två mattor, en "Källan" där solblänket glittrar i en vattenyta. En rörelse något djupare i vattnet på en räfflad sandbotten. Så som det en solig sommardag kan se ut, om jag går med bara fötter i vattnet vid strandkanten.

"Jag tycker inte om mattor. De samlar bara damm. Men en målning ser annorlunda ut på golvet än på väggen. Perspektivet gör att bilden blir förskjuten. Textil ger mig en möjlighet att se vad jag ej sett. Det handlar inte om tekniken, det handlar om vad man ser!" Han berättar inför min bok "Rodhe som textilare", 1995.

MS



235/250

Kenneth Rodhe 1987

MAC HAMILTON

”När jag slutade på Konsthögskolan 1983 inledde jag ett intensivt arbete med att utforska färgträsnittets varierande uttrycksmöjligheter. Vid ett bord i ateljén handtryckte jag på tunt japanpapper. Press hade jag inte. Jag provade mig fram med gummivalsar, sked... Jag blev besatt av träsnittets speciella karaktär. Som att finna ett musikinstrument.

Periodvis har jag varvat måleriet med träsnittet och i perioder då måleriet gick i en riktning jag inte tyckte om, blev träsnittet det som gav mig ny lust och energi.

Träsnittet kom att utvecklas till ett konstnärligt medium inom den moderna konsten i Europa efter att de japanska mästarna som Hokusai, Hiroshige och Utamaro med flera gjort sitt intåg. Konstnärer som van Gogh, Gauguin, Munch med flera tog starka intryck av denna konststart och gjorde den till sin egen.

Stock för stock börjar bilden ta form, ofta stora. Att handskas återhållsamt med detta medium ger en starkare bild, en enkelhet skall eftersträvas, utan bilden tappar intensitet... Det är misstagen jag lärt mig av och som gett mig nya idéer.” Texten är hämtad ur ”Om träsnitt”, som planeras få bokform om något år.

Våren 2002 inbjöds Mac Hamilton visa sina träsnitt på Östasiatiska museet under rubriken ”Det förtrollade ögonblicket”.

MS



17/22

"Garden City"

1911

BIRGIT BROMS

”Jag fann tidigt en arbetsmetod som jag genom åren fortsatt att använda: en rad studier av ett motiv som följs av en mängd skisser och collage, som med tiden går mot en abstraktare form och frigör sig alltmer från ursprunget. Kanske går något att känna igen från det motiv jag utgått ifrån, men det är inte det som intresserar mig. Jag försöker i stället se hur långt det går att med hjälp av former och mellanrumsformer skapa en rörelse som skulle kunna fortsätta utanför ytans begränsningar.”

Man skulle kunna säga att Birgit Broms är resursmedveten både vad beträffar motiv och format. Hon har utfört en rad porträtt – många finns på Gripsholm och Bonniers porträttsamling på Nedre Manilla. Det är framstående personer som avbildas i mycket små målningar, men med stor verkan. Erland Josephsons starka, drömska blick fångas i en kvadrat på 27x27 cm. Så mästertligt att Ingmar Bergman också ville ha ett porträtt målat av Birgit Broms. Det fick han 1989.

Konstsällskapets grafiska blad är också litet, men skridskoåkarna fyller ytan med tre frifarares kaxiga framfart. Man nästan hör skridskornas skärande ljud mot isen. Diagonalerna, både här och där, möts och förstärks. Skridskoåkarna finns där hela tiden motiviskt i en oändlig ström, de upprepas och de ansiktslösa gestalterna kan påminna om figurerna i Carl Kylbergs andligt präglade konst. Någon skriver om dem och liknar dem vid ”änglar, som något försenade ilar till någons hjälp eller som är på väg att omstråla någon helig gestalt”.

MS

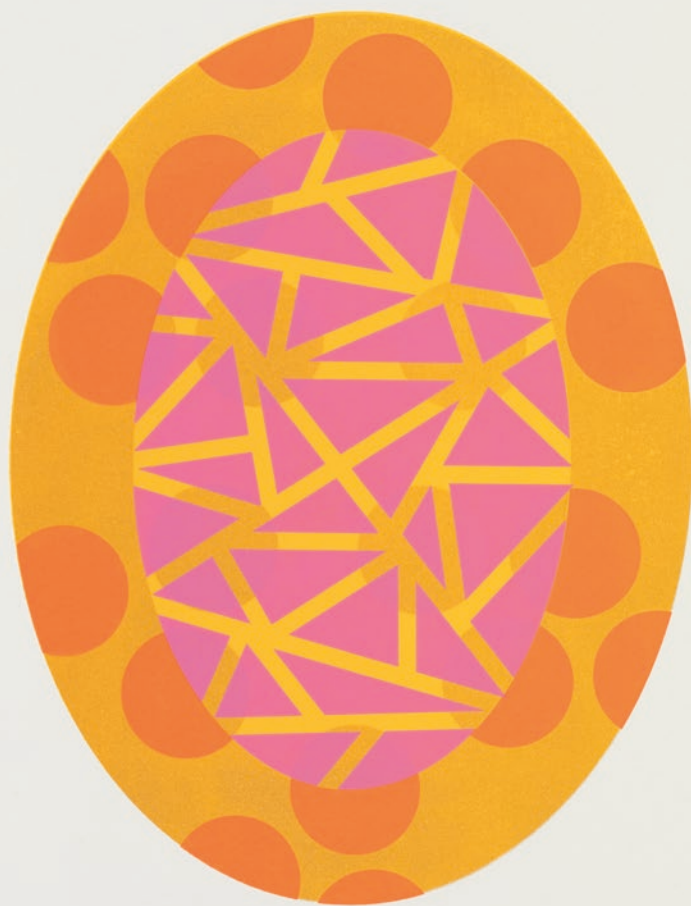


”Ibland är Mari Rantanens kolorit så stark att den går på knock på en gång; inget jamsande eller jabbande där inte. Det är som om hon vill tvinga oss att kalibrera om synsinnen, få oss att titta en gång till, när väl den första chocken lagt sig. Rantanens färgskala är uppskruvad och, om inte gäll, så i vart fall inte heller särdeles naturalistisk.... den visuella komplexiteten i bilderna skapar en annan distans: mönstren och formerna inger ingen igenkännandets trygghet. Vädjar Rantanen till något är det närmast till vår fantasi och nyfikenhet, för det är när vi upphäver den initiala distansen som verken framträder.” Håkan Nilsson skriver i boken ”Mari Rantanen Svenska Bilder”, 2005

Han fortsätter: ”Mari Rantanens bilder slår an direkt som visuella utmaningar. När man börjar granska dem närmare är de som vindlande passager som leder ut i ett spel med klassiska måleriska problem. Men de leker också med kulturella konventioner, med konsthistoriska referenser och med könsrelaterade stereotyper, för att nämna några stationer på resans gång. Det gör dem befriande chosofria och generöst komplexa på en gång. Det är måleriets möjligheter: mycket på en gång.”

Mari Rantanen har länge varit bosatt i Sverige, professor vid Konsthögskolan var hon 1996–2005 och till Ikea utförde hon för tjugo år sedan screentryck på duk två meter långa. Googla jag ordet ”oval” hamnar jag först i någon kyrka. Men intressantare är de gamla snöskornas ovala form och de än äldre sumpskorna. En vidja binds ihop i en oval med förstärkande nät i mitten. Det är föregångaren till skidorn!

MS



55 | 145

blar

Masa' Kenda'wasa 2116

”Jag började på Mejan 1971 och har varit verksam som koppargrafiker i flera decennier. Att arbeta fram ett motiv i kopparplåt som etsas och trycks på papper passar mig. Det finns något lågmålt och direkt i det svartvita som jag gillar. När jag en vårdag promenerade över Vasabron fick jag syn på en byggnad som tycktes flyta på vattnet. Mitt i Stockholm finns en liten ö, som heter Strömsborg och är stadens minsta ö. Här finns det eleganta ’Vattenslottet’. Till vänster i bilden ligger Norstedt & Söners boktryckeri, som ett slott reser sig även denna byggnad ur vattnet, med ett torn som kallas för abborrstjärten.”

Det är typiskt för Mikael Wahrby. Han ser en byggnad och ägnar dagar av arbete för att dokumentera det på ett vitt papper. Det kan vara ett föremål, så som ”Årtull” från 1995 på Moderna museet. På museet har han fyra verk, ett är dokumenterat med foto.

Till Konstszällskapet utförde Mikael Wahrby 2005 en bild av en snickarglädjevrandande i tekniken akvatintetsning. Den heter ”Enen” därför att på andra sidan verandan, som ses från sidan, finns en hög enbuske. Motivet kommer från släktgården i Sankt Annas Skärgård. Till höger i bilden spelar solblänket på husets vita knut, solstrålarna ”skojar som popcorn”.

Mikael Wahrby är en mäterlig skildrare av ljus och skugga, oftast i detaljrikt svartvitt. Det är tingen och rummen han lyfter fram, för att ge dem liv, ofta genom dramatisk ljussättning och raffinerade skuggmönster. År 2014 tilldelades han Nils G. Stenqvists minnesfonds stipendium för sin ”kärlek till kopparplåtens möjligheter” och sin ”kärlek till motiven, såväl som till hantverket i sig självt.” Han var under många år lektor vid den skola där han själv en gång studerade.

Mikael Wahrby tryckte senare ofta Torsten Renqvists grafik, han som en gång 1964 tilldelades pris på Biennalen i Venedig för sin koppargrafik. Han tryckte hans träsnitt som serien ”Djur” till Föreningen för grafisk konst. Sent i Renqvists liv tryckte han även hans sista blad ”Horisontdykare”, tornål 1998.

MS



114 / 150

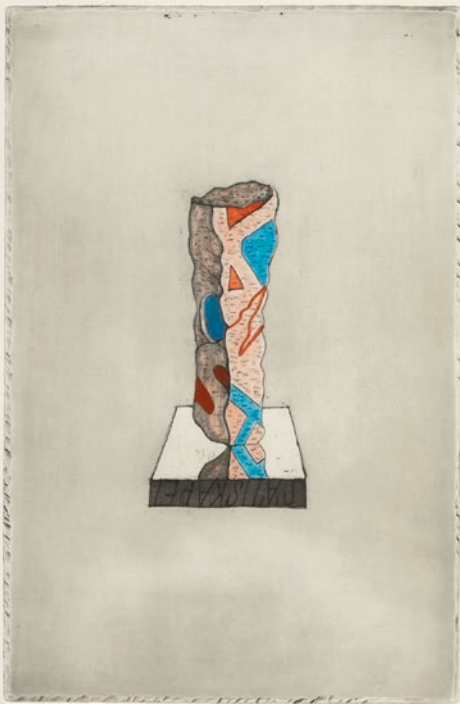
Michael Wabnitz 05.

Med en alldeles lite busig lekfullhet tar Åke Pallarp i vanlig ordning, skulle man kunna säga, en bit av något, en sten, en gren en bit trä. Han avbildar bokstäver på ett fantasifullt och underfundigt sätt. De är stora eller små i olika färger och de leker, skuttar just här med bokstäverna i ordet Konstsfällskapet samtidigt som de i tekniken akvatintetsning leker skulptur.

Ofta utgick Åke Pallarp från högst vardagliga ting, vrider och skjuter drar ut en detalj. Så gör han i tunnelbanestationen Stadion tillsammans med konstnärskollegan Enno Hallek. De delar på utformningen av en av de första grottstationerna. De skojar med den i ljusblått målade sprutbetongen genom att måla den i marmoreringsteknik, låtsar marmor, och de lyckas hålla den relativt fri från så kallad streckmetall. Konsten lyfts fram. De målar en stor regnbåge och gör vid invigningen 1973 stationen till den mest populära av alla. SL:s satsning på konst i denna del av tunnelbanesystemet ger eko internationellt. Boken om konsten i tunnelbanan översätts till engelska och tar slut. Hur har man lyckats utveckla konstens starka närvaro i ett trafikmaskineri? Den undersökningen borde göras.

Till sorteringshallen i Tomtebodas Postterminal i Solna utförde Åke Pallarp 1983 två jättestora målningar. Han avbildar två berömda brevskrivare, van Gogh och August Strindberg. Båda går tillbaka på foton tagna 1886. August ser med pennan i hand allvarligt på oss: "Skriv!" Dessa båda målningar ingår i ett pilotprojekt från Statens konstråd, en genomgripande konstnärlig satsning i industriell miljö var avsikten. Den lyckades. Men vart tog alla breven och paketen vägen? Byggnaden blev senare till något annat. Och vad hände med konsten i detta stora bygge?

MS



5/30

Akr. etm.

J.M. Fallay

CURT ASKER

”Jag har alltid haft tecknarens och målarens syn på rummets och ytans förvandlingar även när jag använt t ex himlen som underlag: använt rummet som vore det en yta. För mig har mina svävande teckningar och tidigare drakar varit en sorts redskap att se med. Samtidigt har jag ju hela tiden velat nå den punkt där verktyget och bilden av verktyget sammanfaller. Kanske är vår tids konst mer ett redskap att se med än en strävan efter ’murad’ slutgiltighet. En trampolin att hoppa från.” Så skriver Curt Asker fint i sina självbiografiska anteckningar.

Då berättar han om sina drakar, konstverk som han på olika sätt får upp i luften och som använder himlen som akvarellpapper. Eller som glipor mot stenmurar eller tät grönska i centrala Paris kan dessa svävande drakar få oss att upptäcka en poetisk bild i det kommersiella bruset. Konstsällskapets blad är en litografi tryckt med en sten, ett hörn är borta, som kanske någon annan konstnär eller Curt Asker själv tidigare har använt. Den bilden är borta för hans nästa äventyr bilden ”Frö” som tycks lyfta från sitt underlag.

”Spinozas uppfattning av tiden som en orörlig bild i den oföränderliga evigheten är för mig ett bra utgångsläge att försöka gripa ögonblicket i flykten.”

År 1984 representerade Curt Asker Sverige på Biennalen i Venedig.

MS



25170

Cast. Allen. 70

Först när jag såg medlemsbladet gjort av Cecilia Sikström blev jag förvånad och frågande. Oj, har formgivaren Mikael Jacobsson använt en del av det grafiska bladet, tagit den digitala saxen och klippt. Hur vågar han? Det var en hastig tanke. Jag hade aldrig sett målningar eller grafiska blad av henne med utsnitt av det slaget. Och bladet har jag inte, var ej medlem då. Nu är jag det igen!

Cecilia Sikströms avbildade personer, kvinnor mest, är porträttbilder och de tar oftast ytan i besittning fullt ut. De är expressiva och kraftfulla. De syns. De vill delta.

Människan är det viktigaste motivet i hennes konst. Människan finns där ensam ibland i parrelation. Koloriten är oftast sprakande. Här i Konstsällskapets grafiska medlemsblad "Farmor" är det blicken som har huvudrollen med glasögon på. Kolla! Iakttä. Det är konstbetraktaren i full aktivitet. I ögonens rörelser finns så mycket, det osynliga och det påtagligt synliga och glasögonen betonar ytterligare eller döljer om de är mörka och svarta. Men bakom finns det socialt inriktade som vill kommunicera.

Ulf Linde beundrade henne på Konsthögskolan och han har sagt att hennes kraft utvecklas när hon tar spjärn mot materialet, ställer färg och form emot varandra och enligt Linde är hon fenomenalt lyhörd i sin kolorit.

Sikströms val av motiv bottnar i henne själv, hon målar sig själv skulle man kunna säga. Hon målar sina döttrar, andra kvinnor som fascinerat henne, Brigitte Bardot, Botticellis Venus, Wertmüllers Marie Antoinette, Marlene Dietrich, Marilyn Monroe, Frida Kahlo, Ingrid Bergman... Det skulle vara roligt att samtidigt i samma rum se Andy Warhols Ingrid och Sikströms Ingrid!

MS



06/95

© S. K. 2001

- 1988 Lennart Rodhe, 1916–2005, Glänta, serigrafi, 250 ex.
- 1989 Curt Asker, 1930–2015, Frö, litografi på sten, 170 ex.
- 1990 Lars Englund, 1933, Utan titel, litografi, 150 ex.
- 1991 Birgit Broms, 1924–2008, Skridskoåkare, färglitografi, 150 ex.
- 1992 Maija Lempiäinen Nyrén, 1957, Tulpaner, färglitografi, 200 ex.
- 1993 Berta Hansson, 1910–1994, Flicka med boll, torrnål, 200 ex.
- 1994 Henrik Allert, 1937, Utan titel, färglitografi, 200 ex.
- 1995 Lennart Aschenbrenner, 1943, Utan titel, färglitografi, 150 ex.
- 1996 Lars Millhagen, 1936–1996, Utan titel, färglitografi, 150 ex.
- 1997 Marie–Louise Ekman, 1944, Utan titel, serigrafi på Japanpapper, 175 ex.
- 1998 Torsten Renqvist, 1924–2007, Horisontdykare, etsning, 150 ex.
- 1999 Erik Dietman, 1937–2002, Poeten Paul Andersson trollar, färglitografi, 150 ex.
- 2000 Lizzie Olsson Arle, 1926–2006, Utan titel, färglitografi, 150 ex.
- 2001 Hans Wigert, 1932–2015, Utan titel, tornålsgravyr, 150 ex.
- 2002 Nils Stenqvist, 1934–2005, Fossil och stjärnor, färglitografi 160 ex.
- 2003 Mac Hamilton, 1952, Blomberg, träsnitt, 135 ex.
- 2004 Lena Cronqvist, 1938, Flicka med guldfisk, etsningar, tryckta i två serier 75+75.
- 2005 Mikael Wahrby, 1952, Enen, etsning, 150 ex.
- 2006 Håkan Blomqvist, 1942, Spår från utmarker, monotypier tryckta på
Hahnemülekoppar–trycksapper 135 ex tryckta i två serier, 68 i ultramarin/svart
och 67 i bränd umbra/svart.
- 2007 Yngve Henriksen, 1965, Utan titel, färglitografi, 140 ex.
- 2008 Elisabeth Ohlson Wallin, 1961, Elisabeth och Anna, sv/v fotografi, 150 ex.
- 2009 Ann–Sofie Gelfus, 1947, drejad skål i stengods med platinakant, 150 ex.
- 2010 Hasse Lindroth, 1938, Slussen med gam, torrnål med akvarell, 150. Ex.
- 2011 Eva Zettervall, 1941, Ofelia, serigrafi, 150 ex.
- 2012 Kai Savelsberg, 1975, Sorgen Bügeln, Giclée-tryck, 135 ex.
- 2013 Ulla Forsell, 1944, Glasobjekt, Daggbåkeblad med tre glasdroppar, 150 ex
- 2014 Gittan Jönsson, 1948, Sisyfosagitato, stentrycksliografi, 150 ex.
- 2015 Per Olof Nilsson, 1946, Ur mina kartor, etsning med akvarell, 150 ex.
- 2016 Mari Rantanen, 1956, I solen, screentryck, 145 ex.
- 2017 Cecilia Sikström, 1962, Farmor, Giclée-tryck / Fine Art Print, 145 ex.
- 2018 Maja Kristin Nylander, 1979, Hennes rörelse blev till min, Giclée-tryck 150 ex.
- 2019 Birgitta Samuelsson, 1951, Kontemplation, serigrafi screentryck, 150 ex.
- 2020 Eva Spikbacka, 1980, Slussvakten, Fotopolymer och högtryck
- 2021 Inget konstverk gavs ut beroende på pandemin
- 2022 Daga Wennerström, 1955, Stockholm från Slussen, Giclée-tryck, 100 ex

UNDER ÅREN

ORDFÖRANDE

Sven Silow
Bengt Hidemark
Mailis Stensman
Mats Lundqvist
Anita Ullerstam
Barbro Fägerblad
Anita Engvoll
Maya Wright Schmidt
Jens Jensen

STIPENDIER

Torsten Renqvist 1996
Yngve Henriksen 2002
Kerel Becvar 2006
Elisabeth Ohlson Wallin 2009
Hasse Lindroth 2010
Andreas Ribbung 2014

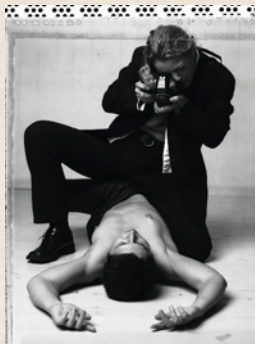
RESOR

London 1987
Venedig
Island
Dalarna
Zürich 1999
Bilbao / Guggenheim 1997

Skottland 2000
Berlin 2011
Barcelona 2001
New York 2005
Prag 2002
Riga 2008
Gotland 2009
Galleri Astley Uttersberg 2010
Sandgrund 2015
Gunnar Cyrén, Gävle 2011

ATELJÉBESÖK I URVAL

Berta Hansson
Hertha Hillfon
Lars Strunke
Eva Lange
Lars Lerin / Sandgrund
Åke Axelsson
Jörgen Martinsson
Tomas Qvarsebo
Bo Andersson



Årets konstverk 2008
"Elisabeth och Anna"

ELISABETH OHLSON WALLIN började sin karriär som pressfotograf. "Du såg mig som konstnär och puttade mig i den riktningen" har hon sagt om vännen Caj Ernelli som var en uppskattad medlem i Konstsjällskapet. Hennes första stora konstnärliga fotoutställning "Ecce Homo", som porträtterar Jesus i HBTQ-miljöer, väckte starka reaktioner i Sverige och utlandet, ända in i Vatikanen. Hon är även känd för sina porträttfoton av kända och okända där hon med kameran försöker fånga något i själen som kommer fram i ögonen.